

Giby. Nasza historia...

Przewodnik historyczny



Przewodnik został opracowany przy udziale liderów i członków grupy warsztatowo-studyjnej z terenu gminy Giby

Opracowanie: Magdalena Wołowska-Rusińska Krzysztof Skłodowski

Właściciele materiałów archiwalnych i fotografii: Muzeum Okręgowe w Suwałkach, Adam Nowicki fotografiasentymentalna.pl, archiwa rodzinne uczestników projektu i mieszkańców gminy Giby

Skład komputerowy: Mateusz Butkiewicz

Wydawca: Augustowsko-Suwalskie Towarzystwo Naukowe

Współpraca: Muzeum Okręgowe w Suwałkach, Stowarzyszeniem Inicjatyw Społecznych Regionu Północno-Wschodniej RP, Urząd Gminy Giby

ISBN 978-83--915778-5-6

Fotografia na stronie pierwszej i drugiej: Giby, 1978 rok, fot. Jan Nowicki

GIBY. Nasza historia...

Minęły ponad cztery stulecia od czasu gdy pośród ostępów dawnej Puszczy Przełomskiej założona została wieś Heret, w latach późniejszych nazwana Gibami. Jej pierwszymi mieszkańcami zostali osocznicy – strażnicy królewskiej puszczy, którzy w zamian za otrzymaną ziemię strzegli do niej wstępu i uczestniczyli w łowach, pełniąc posługę dla dworu leśniczych przełomskich w Pomorzu. Przez lata na terenie puszczy funkcjonowały jedynie pojedyncze osady leśne: rudników, smolarzy i bartników, m.in. późniejsze wsie: Fracki, Sarnetki, Studziany Las i Wysoki Most. W końcu XVIII i połowie XIX wieku pojawili się tu przybyli z Rosji – starowierzy, których najważniejszymi ośrodkami stały się Pogorzelec i Karolin. W 1863 roku ziemię tę zrosiła krew powstańców styczniowych, a później uczestników walk o niepodległość i ofiar drugiej wojny światowej. Do dziś nie obeszły łzy rodzin ofiar Obławy Augustowskiej z lipca 1945 roku.

W tym fragmencie „Inwentarza Leśnictwa Przełomskiego...” z 1645 roku z opisem wsi osoczekiej Heret (Giby)

To wspólne dziedzictwo, które buduje naszą małą Ojczyznę. To nasza duma i historia, którą chcemy się podzielić. By przywołać pamięć o dziejach naszej ziemi przygotowaliśmy przewodnik, w którym opisujemy historię wybranych miejscowości i wydarzeń. Zamieszczamy w nim wydobyte z archiwów i domowych albumów dokumenty i zdjęcia. Przywołujemy legendy i opowieści krążące wśród mieszkańców.

OSOCZKOWY

Wres. Heret wlok zo

Napomnności Osoczekiej wtk 11 Na Gyrzszu wtk 9

Lubasz Hszkelczyk	... wtk 1/1	Andrzejkowa Szymłowa	wtk 1/1
Marek Wojczech	... wtk 1/1	Marek Zabek	... wtk 1/4
Paulina Edmuhl	... wtk 1/4	Piotrek Andrzej	... wtk 1/1
Pawel Lotysz	... wtk 1/1	Marek Kurjczyk	... wtk 1/1
Jurij Torbacz	... wtk 1/1	Starek Włoczek	... wtk 1/1
Krzysztof Kolb	... wtk 1/1	Wotek Andrzej	... wtk 1/1
Piotr Marczak	... wtk 1/1	Jan Zabza	... wtk 1/1
Jan Konopacki	... wtk 1/1	Szymek Szerejko	... wtk 1/1
Krzysztof Baxnick	... wtk 1/1	Starek Wójczech	... wtk 1/1

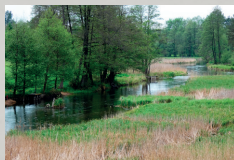


Gmina Giby

Położona jest w północno-wschodniej części województwa podlaskiego, w powiecie sejneńskim. Obejmuje obszar około 324 km². Zamieszkuje ją ponad 3 tysiące osób. Od północy graniczy z gminą Sejny, od wschodu z Republiką Litwy i Republiką Białorusi (niedaleko miejscowości Stanowisko znajduje się trójstyk granic), od południa z gminą Płaska, a od zachodu z gminami Krasnopol i Nowinka.

Pod względem geograficznym stanowi fragment Pojezierza Litewskiego. Krajobraz ukształtowało zlodowacenie bałtyckie oraz epoka polodowcowa. Większą część jej powierzchni zajmują lasy, wchodzące w skład Puszczy Augustowskiej. Na jej obszarze znajdują się unikatowe rezerваты przyrody: Tobolinka (florystyczny – jezioro dystroficzne z pływającymi wyspami torfowców), Pomorze (leśny – najstarszy drzewostan puszczy oraz pozostałości grodziska), Kukle (florystyczno-krajobrazowy – naturalny starodrzew świerkowsosnowy na wyniesieniach wydmowych, siedliska bagiennie i zbiorowiska nieleśne w dolinie Marychy oraz dystroficzne jeziora z otaczającymi je borami bagiennymi), Łempis (wodno-leśny – naturalne ekosystemy leśne, wodne i torfowiskowe z rzadkimi gatunkami roślin i zwierząt). Znajdują się tu liczne i malownicze jeziora. Największe z nich to: Pomorze, Zelwa i Gieret. Przecinają je atrakcyjne dla miłośników kajakarstwa rzeki Czarna Hańcza i Marycha, a przez puszczańskie drogi biegną malownicze szlaki rowerowe m.in. szlak Green Velo. Północno-zachodnia część gminy leży w granicach Wigierskiego Parku Narodowego. Ze względu na charakter gminy, wiele lasów, jezior, rzek i brak przemysłu, gmina wiąże swój rozwój z turystyką, a odwiedzającym ją gościom oferuje doskonałe warunki do aktywnego i zdrowego wypoczynku na łonie natury.

Bogactwem gminy jest też jej interesujące dziedzictwo historyczne. Ślady osadnictwa Jaćwingów, pozostałości po zasiedlających ten teren staroobrzędowcach, pamiątki wydarzeń powstania 1863 roku, II wojny światowej oraz bolesnych wydarzeń Obławy Augustowskiej.



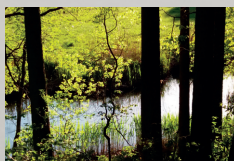
1.



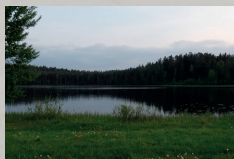
2.



3.



4.



5.

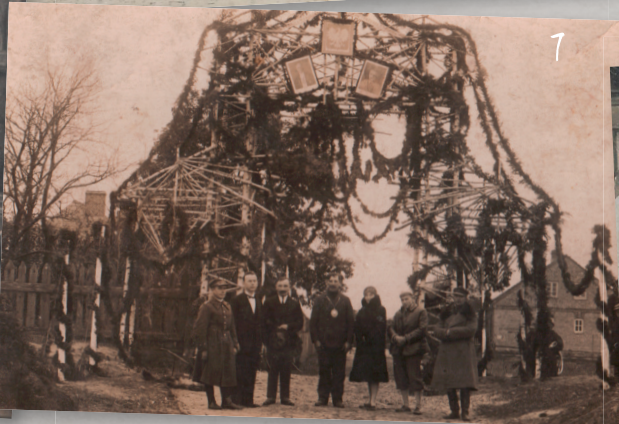
1. Czarna Hańcza

2. Grodzisko Jaćwieskie w Posejnelach

3. Jezioro Świerszczeń w Posejnelach

4. Marycha w rezerwacie Pomorze

5. Jezioro Okuniewo w Wierśniach



Historia gminy

Początki osadnictwa na terenie gminy Giby sięgają okresu neolitu. W okresie wczesnego średniowiecza zamieszkiwali tu Jaćwingowie, wyniszczeni przez Krzyżaków w końcu XIII wieku. Po 1422 roku obszar ten wraz z całą Suwalszczyzną znalazł się w Wielkim Księstwie Litewskim w województwie trockim i stanowił dobra hospodarskie, a później królewskie. Pokrywające go niedostępne puszcze na wiele lat stały się terenem wielkoksiażących i królewskich łowów. Po podziale puszczy teren gminy stał się częścią Puszczy Przełomskiej, a w Pomorzu ulokowano dwór leśniczego przełomskiego.

Pierwsza wzmianka o wsi Giby, nazywanej wówczas Heret, pochodzi z 1594 roku, gdy król Stefan Batory upominał właściciela dóbr Sejny, leśniczego przełomskiego Jerzego Grodzińskiego, aby „nie pędził poddanych z Heretu na stróżę i podwoły do swego dworu Sejny”. Wieś została założona przez osoczników, którzy w zamian za otrzymaną ziemię stali na straży królewskiej puszczy i uczestniczyli w łowach. Spisy wsi osoczkich z 1639 oraz z 1645 roku wymieniają we wsi Heret 37 gospodarzy na 20 włókach, z tego 21 osoczników posiadających 11 włók ziemi na służbie osoczniczej. Znajdował się tu też młyn, karczma, a także rudnia Milewskich.

W końcu XVII wieku zakon kamedułów wigierskich, który w 1668 roku otrzymał od króla Jana Kazimierza rozległe dobra wokół wyspy Wigry, przejął na podstawie sfabrykowanych dokumentów Puszcę Przełomską, a wraz z nią obszar dzisiejszej gminy Giby. Dopiero po trwających kilkadziesiąt lat sporach i procesach granicznych teren ten ostatecznie powrócił do ekonomii grodzieńskiej.

1. Giby lata 70. XX wieku. Od lewej: Konstanty Charkiewicz, Stanisław Margiewicz, milicjant Muszko, Andruczyk

2. Katarzyna i Wincenty Miszkiele przed gankiem rodzinnego domu w Gibach, początek XX wieku

3. Jan Miszkiele, w okresie powojennym nauczyciel w Gibach

4. Wesele Janiny Karawickiej. Z akordeonem Ksawery Martynko wieloletni organista w Karolinie

5. Młodzież, nauczyciele i rodzice przed szkołą w Gibach, około 1935 roku. W środku nauczyciel Antoni Żegarski

6. Od lewej: Halina Kulesza, Jadwiga Charkiewicz, Władysława Kalinowska

7. Brama powitalna w Gibach przygotowana z okazji wizytacji wojewody białostockiego, 1931 rok

8. Rodzina Miszkielew z Gib. Stoją od prawej: Aniela Hołubowicz z domu Miszkiele, Anna Miszkiele, Waleria Miszkiele (z dzieckiem na rękach), NN, Józef Miszkiele, Hołubowicz (mąż Anieli, niżej jego dzieci), NN, NN, Franciszek Miszkiele, ok. 1934 r.

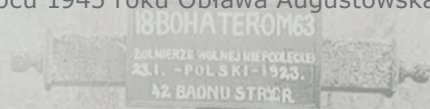
9. Kartka pocztowa z reklamą firmy „Rybołówstwo Gaładus i Pomorze B. E. Syrowiak” w Gibach



Po utworzeniu Księstwa Warszawskiego przez puszcę został wytyczony trakt pocztowy przebiegający m.in. przez Giby i łączący Warszawę z Kownem. Tędy, 9 grudnia 1812 roku, po klęsce poniesionej w Rosji uciekał cesarz Napoleon Bonaparte. Już od końca XVIII wieku na terenie gminy zaczęli osiedlać się staroobrzędowcy. Ich osadnictwo rozwijało się również później, w okresie zaborów, wspierane w celach rusyfikacyjnych przez władze carskiej Rosji. W 1867 roku w Gibach umieszczono siedzibę władz gminy Pokrowsk oraz szkołę. Po odzyskaniu niepodległości Giby pozostały ośrodkiem gminnym. W 1925 roku zbudowano tu nową siedmioklasową szkołę powszechną, a w 1931 roku działały cztery oddziały organizacji „Strzelec”, Kasa Stefczyka, kółko rolnicze i biblioteka.

Ogromne straty przyniosła na terenie gminy II wojna światowa oraz przeprowadzona przez oddziały sowieckie, już po jej zakończeniu, w lipcu 1945 roku Obława Augustowska.

W tle weteran powstania styczniowego 1863 roku przy mogile powstańczej w uroczysku Płaskie, lata 20. XX wieku



W służbie Ojczyzny

Obszar gminy Giby był świadkiem wielu burzliwych wydarzeń związanych z historią Polski, a jego mieszkańcy wielokrotnie dawali wyrazy patriotyzmu. Już w czasie powstania 1863 roku poległ i niedostępne lasy dawały schronienie oddziałom powstańczym, a na terenie gminy do dziś zachowały się mogiły i pamięć o miejscach tamtych walk m.in. w uroczysku Płaskie koło Rygoli (grób powstańców i miejsce obozu), w okolicach Dworczyńska na tzw. Powstańskiej Górcie (miejsce obozu), w Pomorzu (mogiła pięciu powstańców), nad jeziorkiem Kouknar w rezerwacie Kukle oraz pod Sarnetkami, na tzw. Wierchstawie, gdzie w lipcu stoczył walkę por. Feliks Szukiewicz (mogiła, według legendy szpital powstańczy i ołtarz polowy).

W 1914 i 1915 roku na terenie gminy toczyły się ciężkie walki niemiecko-rosyjskie. Do zażartych walk doszło m.in. pod Tartaczyskiem i Frąckami, gdzie w lutym 1915 roku przebiły się w kierunku Grodna i zostały rozbite oddziały rosyjskie ze składu XX korpusu gen. Bułhakowa. Ich świadectwem jest m.in. cmentarz wojenny we Frąckach.

W okresie przedłużającej się okupacji Suwalszczyzny w latach 1918–1919 i polsko-litewskiego konfliktu o przynależność tych ziem na terenie gminy działalność podjęły oddziały Polskiej Organizacji Wojskowej wchodzące w skład komendy lokalnej Giby na czele, której stał Piotr Szyryński. 23 sierpnia 1919 roku, po wybuchu powstania sejneńskiego, Giby zostały wyzwolone spod okupacji litewskiej przez oddziały POW samodzielnej kompanii „Giby” pod dowództwem podchorążego Józefa Rosińskiego.

Ćwiczenia Związku
Strzeleckiego
w Gibach, lata 30.
XX wieku



1.



2.



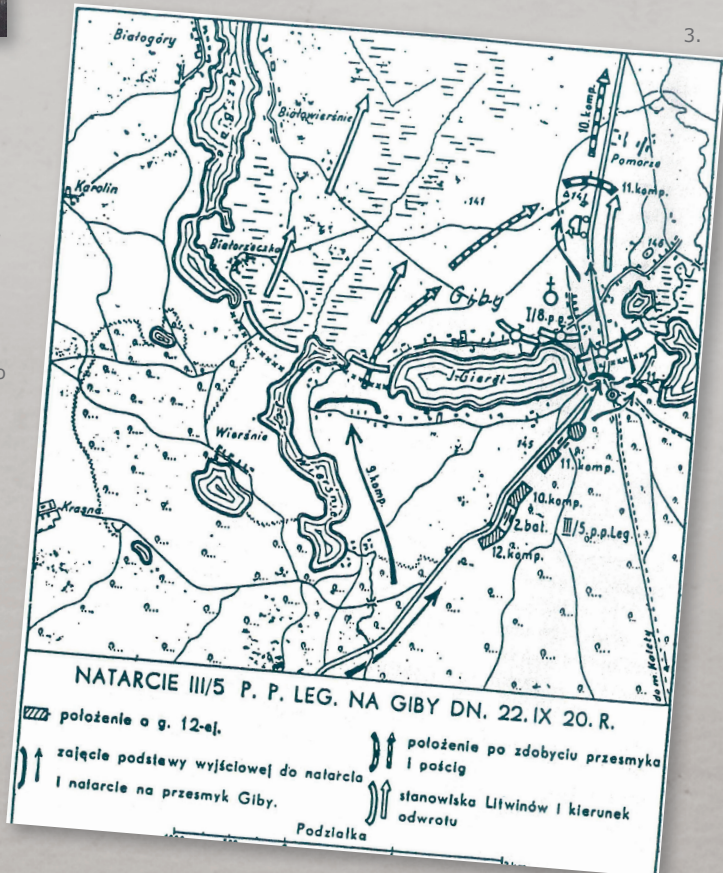
1. Piotr Szyryński ps. „Szczerbiec” „Dzięcioł” komendant Komendy Lokalnej Giby POW, w czasie II wojny światowej członek AK, aresztowany i zamordowany przez Niemców 18 maja 1944 roku w Berżnikach

2. Podchorąży Józef Rosiński, w czasie powstania sejneńskiego dowódca samodzielnej kompanii „Giby”

3. Plan walk o Giby III batalionu 5 Pułku Piechoty Legionów z oddziałami litewskimi w dniu 22 września 1920 roku

Do walk polsko-litewskich na terenie gminy doszło ponownie we wrześniu 1920 roku, kiedy po bitwie warszawskiej oddziały polskie przeszły do pościgu za cofającymi się bolszewikami i przygotowywały się do tzw. bitwy niemeńskiej. Teren ten kilkakrotnie przechodził wówczas z rąk do rąk. 7 i 8 września doszło tu m.in. do dwóch potyczek o przeprawę na Czarnej Hańczy we Frąckach, a później walk w Gibach. 13 września kontratakujące oddziały litewskie ponownie wyparły oddziały polskie z Gib, a dopiero 22 września, po natarciu oddziałów 5 Pułku Piechoty Legionów Litwini zostali zmuszeni do ostatecznego odwrotu. W walkach tych poległo kilkudziesięciu żołnierzy polskich i litewskich.

We wrześniu 1939 roku, po agresji na Polskę Sowieców, na terenie gminy doszło do walk wycofujących się na teren Litwy oddziałów polskich z oddziałami sowieckimi, które później dopuściły się mordów żołnierzy polskich m.in. w Dworczyску, Stanowisku i Budwieciu.



W październiku 1939 roku, na podstawie układu Ribbentrop-Mołotow, teren ten zajęli Niemcy. Okupacja niemiecka przyniosła aresztowania polskiej inteligencji, a później liczne mordy i represje na ludności cywilnej. W czasie okupacji na terenie gminy działały liczne oddziały i patrole partyzanckie Armii Krajowej m.in.: Stanisława Kosko „Jastrzębia”, Wacława Luto „Orlego Szpona”, Witolda Pieleckiego „Żwirki” i Wacława Trejnowskiego „Orkana”. Ich aktywność nasiliła się zwłaszcza w lipcu 1944 roku w ramach akcji „Burza”. Po przesunięciu się frontu i utworzeniu władz PKWN, część niezdekonspirowanych członków AK kontynuowała działalność w ramach struktur konspiracyjnych Armii Krajowej, a później Armii Krajowej Obywatelskiej i Zrzeszenia WiN.

Duża aktywność podziemia i słabość władz podległych PKWN w pierwszej połowie 1945 roku pociągnęły za sobą największą tragedię w powojennej historii regionu i Polski. W lipcu 1945 roku oddziały kontrwywiadu „Smiesz”, NKWD i oddziały liniowe 50 Armii sowieckiej przeprowadziły na Suwalszczyźnie zakrojoną na ogromną skalę operację, którą później nazwano Obławą Augustowską.

4.



4. Antoni Karawiecki z kolegą. Członkowie POW, ochotnicy, żołnierze 41 Suwalskiego Pułku Piechoty

5. Drużyna Związku Strzeleckiego z Gib lata 30. XX wieku

5.



W Gibach i w wielu sąsiednich miejscowościach utworzono wówczas tymczasowe areszty i punkty filtracyjne. Zatrzymanych okrutnie bito i torturowano. W rejonie jeziora Brożane doszło też do walki oddziałów sierż. Władysława Stefanowskiego „Grom” i Józefa Sulżyńskiego „Brzozy” z oddziałami sowieckimi, jednak tylko nielicznym partyzantom udało się wyrwać z okrężenia. Na podstawie dostępnych materiałów wiadomo, że tylko od 12 do 19 lipca w trakcie Obławy zatrzymanych zostało 7049 osób. 5115 z nich zostało zwolnionych po wstępnych przesłuchaniach, a 514 przekazano NKWD Litewskiej Socjalistycznej Republiki Radzieckiej. 828 osób miało zostać poddanych dalszej weryfikacji. 592 osoby, które zostały określone jako „polscy bandyci”, zostały zamordowane w nieznanym do dziś miejscu i okolicznościach. Należy dodać, że ostateczna liczba ofiar obławy nie jest znana, gdyż aresztowania kontynuowano do sierpnia 1945 roku. Wśród ofiar obławy znalazło się wielu mieszkańców z okolic Gib. Dziś pamięć o obławie przywołuje pomnik znajdujący się w centrum wsi.

Fragment mapy operacyjnej 50 Armii sowieckiej z okresu Obławy Augustowskiej



Giby. Kościół parafialny pw. św. Anny w Gibach

Świątynia była pierwotnie molenną staroobrzędowców (bezpopowców) wzniesioną w 1912 roku w miejscowości Pogorzelec, wsi zasiedlonej przez Rosjan – starowierców, około 1780 roku. W 1930 roku molennie dobudowano wieżę. Świątynia służyła społeczności staroobrzędowców do 1941 roku, kiedy na podstawie porozumienia pomiędzy władzami Niemiec i ZSRR zostali oni przesiedleni na Litwę. Przez kolejne lata budynek stał opuszczony i ulegał dewastacji. W 1980 roku został wpisany do rejestru zabytków. W 1982 roku, dzięki staraniom księdza prałata Stanisława Rogowskiego, proboszcza parafii rzymskokatolickiej w Sejnach, został przeniesiony do Gib i po adaptacji pełnił rolę kościoła filialnego. 29 czerwca 1992 roku erygowano parafię w Gibach, a świątynię ustanowiono kościołem parafialnym pw. św. Anny. W jej wnętrzu, w głównym ołtarzu znajduje się duży krucyfiks, a w ołtarzach bocznych obrazy św. Anny oraz św. Huberta. Drogę krzyżową w formie płaskorzeźb wykonał znany artysta Jerzy Szrednicki. W wystroju świątyni zobaczyć można liczne poroża, z których wykonano żyrandole i kinkiety, co jest nawiązaniem do tradycji łowieckich regionu. Wewnątrz świątyni znajduje się również tablica upamiętniająca ofiary Obławy Augustowskiej z lipca 1945 roku.



1. Opuszczona molenna
w Pogorzelcu, lata 70.
XX wieku

2. Kościół pw. św. Anny
w Gibach

Pomorze



Kapliczka w Pomorzu

Już w XVI wieku w Pomorzu znajdował się dwór leńniczych przełomskich. Według spisu z 1645 roku zabudowania dworskie składały się z dwóch starych, drewnianych domów mieszkalnych, domu kuchennego, browaru ze słodownią, łąznią i stajni. Obok były: spichlerz, piekarnia, stodoła, trzy obory, dwa chlewki dla świń i domek oborowej. Dwór otaczała palisada z dylów, wzmocniona okrągłą basztą pokrytą gontami. Część obecnej wsi Pomorze nazywana dawniej jako Budziewizna powstała ok. 1770 roku dla oberstrażnika mieszkającego we dworze.

Kapliczka w Pomorzu (54°04'381 N / 23°25'180 E) pochodzi z przełomu XIX i XX wieku. Jest murowana, w kształcie słupa, zwieńczona kutym krzyżykiem. W jej ścianach znajduje się trzy otwory w formie łacińskiego krzyża z umieszczonym w jednym z nich krucyfiksem. O jej powstaniu krąży wiele legend. Jedna z nich głosi, że w miejscu tym miał stanąć kościół stanowiący dziękczynienie za odnalezienie przez miejscowego gospodarza skarb, ukryty w tym miejscu przez Szwedów po złupieniu klasztoru dominikanów w Sejnach w czasie potopu. Znalazca wyjechał do Ameryki, gdzie pomnożył majątek i wysłał krewnemu pieniądze na budowę kościoła. Ten roztrwonił dar stawiając jedynie murowaną kapliczkę. Według innej legendy kapliczka upamiętnia ostatnią bitwę Emilii Plater, bohaterki powstania listopadowego, która zmarła w grudniu 1831 roku w leżącym tuż za granicą z Litwą majątku Justianów. Według katalogu miejsc pamięci narodowej z 1929 roku czci ona pięciu powstańców styczniowych straconych w 1863 roku.

Około 1,5 kilometra na południowy-zachód od kapliczki znajduje się siedziba Nadleśnictwa Pomorze, która ulokowana jest w miejscu dawnego dworu leńniczych przełomskich. Na wschód od wsi Pomorze i siedziby nadleśnictwa, po drugiej stronie rzeki Marychy znajduje się Rezerwat Przyrody „Pomorze”. Ochroną objęto w nim najstarszy, 200-letni drzewostan sosnowy Puszczy Augustowskiej. Znajdują się tam tzw. „sosny Napoleona”. W południowej części rezerwatu, w zakolu Marychy znajdują się też ślady dawnego grodziska bałtyjskiego zwanego Zamkową Górą lub Pilikalnis.

Pogorzelec dawniej Pogorzelec Biały

Został zasiedlony przez Rosjan – staroobrzędowców (bezpowców) około 1780 roku. W 1827 roku wieś liczyła 26 domów i 367 mieszkańców, a w 1902 roku 98 gospodarstw z 498 mieszkańcami. Działała tu szkoła wiejska.

Historia staroobrzędowców wiąże się z rozłamem w cerkwi prawosławnej, który nastąpił na skutek reform wprowadzonych w 1654 roku przez patriarchę Nikona. Zwolennicy dawnych zasad zwani staroobrzędowcami zostali poddani prześladowaniom i uciekali przed nimi w miejsca trudno dostępne oraz poza granice cesarstwa, w tym na ziemie polskie. Od połowy XIX wieku, w ramach rusyfikacji, władze carskie wspierały osadnictwo tzw. jednowierców, odłam staroobrzędowców przychylnego władzom. Ich najważniejszym ośrodkiem stał się wówczas pobliski Pokrowsk (obecnie Karolin), gdzie w latach 1846–1851 wzniesiono murowaną cerkiew pw. Przenajświętszej Bogurodzicy Pokrowskiej (Opiekunki). W 1921 roku świątynię w Karolinie przekazano katolikom tworząc parafię pw. Świętej Rodziny i przebudowano ją.

W 1912 roku w centrum Pogorzelca wzniesiono drewnianą molennę – dom modlitewny. W 1941 roku na podstawie porozumienia pomiędzy władzami Niemiec i ZSRR staroobrzędowcy zostali przesiedleni. Jedynie nieliczni powrócili na teren Polski po zakończeniu wojny. W 1982 roku molennę przeniesiono do Gib i przekształcono w kościół katolicki. Poza wsią, około 100 metrów po prawej stronie drogi do Wysokiego Mostu na porośniętym wysokimi sosnami pagórku znajduje się stary cmentarz staroobrzędowców (54°04'381 N i 23°25'18 E).



Nagrobek na cmentarzu jednowierców w Karolinie, lata 70. XX wieku

W tle Pogorzelec, w głębi molenna, lata 70. XX wieku

Wierśnie

To miejscowość powstała przed 1827 rokiem, w otoczeniu czterech jezior: Wierśnie, Okuniewo, Dąbiel, Gieret. Zamieszkiwali ją staroobrzędowcy. W 1827 roku było tu 8 domów i 66 mieszkańców, a w 1902 roku 11 gospodarstw i 107 mieszkańców (być może w ostatnim wykazie wykazano też mieszkańców pobliskiej osady leśnej). Śladem pobytu tu starowierów jest opuszczony cmentarz, nad którym góruje starowierski „ośmiokończasty” krzyż.

Cmentarz staroobrzędowców w Wierśniach



Frącki

W 1668 roku przy ujściu Wierśnianki do Czarnej Hańczy znajdowała się ruda prowadzona przez Milewskich i od imienia jednego z nich – Franciszka przyjęła się obecna nazwa wsi. W latach 70. XVIII wieku stała się wsią rolniczą, zamieszkałą przez „ziemian”, czyli wolnych chłopów płacący czynsz i pełniących posługi dla dworu leśniczych w Pomorzu.

W XIX wieku zamieszkiwali ją sążniarze, czyli robotnicy leśni. Przed 1880 rokiem Frącki liczyły 20 domów i 130 mieszkańców. Przy budynku dawnej szkoły znajduje się cmentarz żołnierzy rosyjskich i niemieckich poległych w walkach w lutym 1915 roku. 7 i 8 września 1920 roku podczas walk polsko-litewskich o Suwalszczyznę doszło tu do dwóch potyczek o przeprawę na Czarnej Hańczy z udziałem żołnierzy polskiego 3 Pułku Ułanów i III batalionu 41 Suwalskiego Pułku Piechoty z oddziałami litewskimi. W trakcie starć poległo 4 żołnierzy polskich, a 7 zostało rannych. W 1922 roku we Frąckach uruchomiono szkołę powszechną, którą później przeniesiono do Tartaczyska, a potem do Głębokiego Brodu. W 1937 roku dzięki staraniom nadleśniczego Leona Osmelaka we Frąckach wybudowano nową szkołę, w której mieścił się także Dom Ludowy. W okresie okupacji w szkole mieścił się posterunek żandarmerii niemieckiej. Po wojnie szkoła wznowiła nauczanie (początkowo mieściła się w Tartaczysku), a jej pierwszym nauczycielem był Zbigniew Przyrowski (w okresie późniejszym redaktor pism „Płomyk”, „Płomyczek” i „Młody Technik”). Obecnie szkoła we Frąckach nie funkcjonuje. Kilkakrotnie, w czasie spływów kajakowych przez Frącki przepływał Karol Wojtyła, późniejszy papież Jan Paweł II.

Przed sklepem J. Rutkowskiego we Frąckach, lata 30. XX wieku



Głęboki Bród



Na moście w Głębokim Brodzie, I wojna światowa

Wieś utworzona ok. 1772 roku. W pierwszych latach Księstwa Warszawskiego, po wytyczeniu traktu pocztowego łączącego Warszawę z Kownem, ulokowano tu stację postojową. 9 grudnia 1812 roku przejeżdżał tędy Cesarz Napoleon Bonaparte w trakcie odwrotu z Rosji. Tędy wycofywały się też pobite przez Rosjan oddziały napoleońskie. W okresie Królestwa Polskiego, po utworzeniu Leśnictwa Pomorze, w jego skład wchodziła m.in. straż Głęboki Bród. W 1827 roku było tu 6 domów i 68 mieszkańców. W czasie I wojny światowej zbudowano tu składnicę kolejki wąskotorowej, którą transportowano drewno do tartaku w Płocicznie. Znajdowała się tu też binduga do spławu drewna Czarną Hańczą w kierunku Kanału Augustowskiego i tartaku w Augustowie. W latach 1952–1953 utworzono Nadleśnictwo Głęboki Bród. Od 1957 roku w miejscowości działał Urząd Poczta-Telekomunikacyjny (do 2001 roku) oraz Gromadzka Rada Narodowa (do 1971 roku). W końcu lat 60. XX wieku siedzibę rady przeniesiono do nowego budynku, w którym mieściła się także świetlica, sklepik i Koło Gospodyń Wiejskich. Dzięki staraniom mieszkańców Głębokiego Brodu, Frącek i Tartaczyska w dawnym budynku rady obecnie mieści się Kaplica pw. św. Maksymiliana Kolbego, której wyświęcenie odbyło się 28 października 1995 roku. Kaplica należy do parafii pw. Świętej Rodziny w Karolinie.

W drugiej połowie lipca 1954 roku, w czasie spływu kajakowego Czarną Hańczą przepływał tędy młody kapłan Karol Wojtyła, późniejszy papież Jan Paweł II. W latach późniejszych kilkakrotnie pokonywał tę trasę jako biskup.

Sarnetki, 1976 rok



Sarnetki dawniej Sernetki

W XVI wieku znajdowały się tu „wchody bartne” pochodzących spod Grodna Sernetkowiczów. W 1688 roku wymieniano łąki Sernetki, które kameduli wigerscy wykupili od Aleksandra Wołowicza. Wieś powstała w XVIII wieku z rudni Sernetki prowadzonej przez ród Milewskich, którego potomkowie zamieszkują tu do dziś.

W 1786 roku osada rudników liczyła pięć gospodarstw i wchodziła w skład klucza pomorskiego. W 1789 roku Sarnetki liczyły 33 mieszkańców. W XIX wieku wraz ze zmianami gospodarczymi osada nabrała stopniowo charakteru rolniczego. Mieszkańcy trudnili się też pracami leśnymi. W 1827 roku Sarnetki liczyły 7 domów i 68 mieszkańców, a w 1902 roku 20 gospodarstw i 142 mieszkańców. W końcu XIX wieku znajdował się tu młyn wodny. W lipcu 1863 roku pod Sarnetkami stoczył walkę z oddziałami rosyjskimi oddział powstańców por. Feliksa Szukiewicza.

Do dziś w głębi lasu zachowana jest mogiła powstańcza na tzw. Wierchstawie. Inna opowieść głosi, że był tam też szpital powstańczy i ołtarz, przy którym odprawiano msze polowe. W okresie okupacji niemieckiej w okolicznych lasach działały silne oddziały partyzanckie Armii Krajowej.

Po wojnie, w pobliżu Sarnetek, na trudno dostępnym grądzie znajdowały się dwa bunkry zimowe partyzantów oddziału AK-AKO Aleksandra Kowalewskiego ps. „Bęben”.

Warto zwiedzić izbę ze zbiorem ciekawych pamiątek z przeszłości znajdującą się w głębi posesji, przy której stoi tablica historyczna.

Przed szkołą w Sarnetkach, początek lat 50. XX wieku



Okółek



Józef Gryguć z Okółka, weteran powstania z 1863 roku, fotografia z lat 30. XX wieku

Wieś powstała po 1864 roku. Około 1880 roku miała 6 domów, a w wykazie z 1902 roku wymieniono 7 gospodarstw z 90 mieszkańcami. Nazwa wsi pochodzi od krętych meandrów rzeki. W okresie międzywojennym mieszkał tu jeden z najstarszych weteranów powstania styczniowego na Suwalszczyźnie – Józef Gryguć. Urodził się 12 lutego 1840 lub 1841 roku w Klejwach, walczył pod Brzeżanami, Kadyszem i Gruszkami. Pełnił też rolę przewodnika i brał udział w zaborze kasy Leśnictwa Pomorze. Był więziony, ale został zwolniony z aresztu „za poręczeniem lojalnych obywateli”. Zmarł w 1937 roku. Według miejscowej tradycji za zasługi i „wybawienie od głodu powstańców” z oddziału Konstantego Ramotowskiego „Wawra” otrzymał część pobliskiego lasu „wyznaczoną cięciami szabel na sosnach”. Dar ten potwierdziły władze II Rzeczypospolitej.

Na końcu wsi znajduje się okazały, pomnikowy dąb, a obok niego kamień ku czci partyzantów z VIII Uderzeniowego Batalionu Kadrowego, którzy przybyli tu z Warszawy. W tym miejscu 12 sierpnia 1943 roku stoczyli potyczkę z Niemcami. W trakcie walki poległ kpt. Julian Tadeusz Jagodziński oraz siedmiu żołnierzy. Pozostali ocalili dzięki poświęceniu Marii Iwanickiej ps. „Małgorzata”, która osłaniała odwrót kolegów na bagna. Ciężko ranna dostała się do niewoli i zginęła w czasie tortur. Warto dodać, że partyzanci kwaterowali w domu rodziny Gryguciów.

Pomnik upamiętniający miejsce walki partyzantów VIII Uderzeniowego Batalionu Kadrowego w Okółku 12 sierpnia 1943 roku



WSPOMNIENIA

Wygrana w Totolotka we wsi Sarnetki

„Korenkiewicz z Sarnetek w 1958 lub 1959 roku wygrał 370 tys. złotych w totolotka. Za wygraną zorganizował zabawę dla całej wsi. Kupił też sobie i koledze motocykle. Jego rodzice widząc, że pieniądze się rozchodzą namówili go na kupno domu. Dom ten nadal stoi we wsi Sarnetki, mieszka w nim rodzina Wasilewskich. Sam bohater żył w Maćkowej Rudzie, pracował na kolejce leśnej.”

Informacja Tadeusza Milewskiego z Gib II, uczestnika zabawy

Futerko z „unry”

„Zofia Miszkiewicz z domu Statkiewicz dostała w paczce z „unry” czarne, eleganckie futerko. Okazało się, że było tak cenne, że po jego sprzedaży kupiła niewielki, jednoizbowy domek.”

Informacja Alicji Miszkiewicz

Prezent na komunię

„Na fotografii znajduje się mój tata Piotr Stabinski z rodzicami i ciocią w dniu jego Pierwszej Komunii Świętej, 25 lipca 1964 roku. Kiedy zapytała co dostał w prezencie? Odpowiedział: Wtedy żadnych prezentów nie było, zjedliśmy obiad, wziąłem razem z ojcem i braćmi krzywule (siatki) i poleciałem na ryby nad Marychę.”

Informacja Sylwii Andruczyk

Słynny listonosz z Głębokiego Brodu

„W domu listonosza Władysława Motuka od 1957 roku mieścił się Urząd Pocztowo-Telekomunikacyjny. Praca listonoszy była wymagająca. Każdego dnia doręczyciel musiał pokonać odległość około 30 km, pieszo, rowerem, a z czasem motocyklem. „Zimy były takie ciężkie, że trzeba było chodzić piechotą, a mróz do minus 30 stopni”. Władysław Motuk, zasłynął występując m.in. w filmie „Biały walc nad Czarną Hańczą”.”

Informacja Jagody Motuk

Rymowanki ułożone przez nauczyciela Franciszka Przyrowskiego, pierwszego po wojnie nauczyciela szkoły we Frąckach

(Dzieci z Frąck)

Z jednej strony las
Z drugiej strony rzeka
Najlepszego miejsca
Nie masz dla człowieka.
W lesie są jagody
W rzece od gorąca
Dużo zimnej wody
Nie masz jak we Frąckach.

(Dzieci z Tartaczyska)

Wasza wieś jak liszka
Dom od domu daleko
A my wszyscy blisko
I my też nad rzeką.
Las nam szumi górą
Rzeka szewrze nisko
Rzadko znajdziesz taką
Wieś jak Tartaczysko.

(Dzieci z Głębokiego Brodu)

Wasza wioska ładna
Wasza wioska cudna
Ale jednak z naszą
Żadna się nie zrówna.
Pogódźcie się lepiej
Pozostańcie w zgodzie
Bo gdzie jest piękniej
Jak w Głębokim Brodzie?

(Wszystkie dzieci razem)

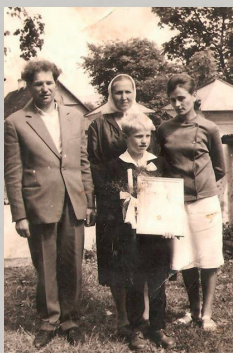
Wszyscy Polacy
Wszyscy równie warci
Wszyscy jednacy
Od Wisły do Warty.

Informacja Jagody Motuk

1.



2.



3.



1. Zofia Miszkiewicz z domu Statkiewicz w futerku z „unry”

2. Piotr Stabinski z Posejneli z rodziną w dniu Pierwszej Komunii Świętej 25 lipca 1964 roku

3. Pracownicy Urzędu Pocztoowego w Głębokim Brodzie, ok. 1980 roku. Z lewej Władysław Motuk, z prawej Józef Myszczynski

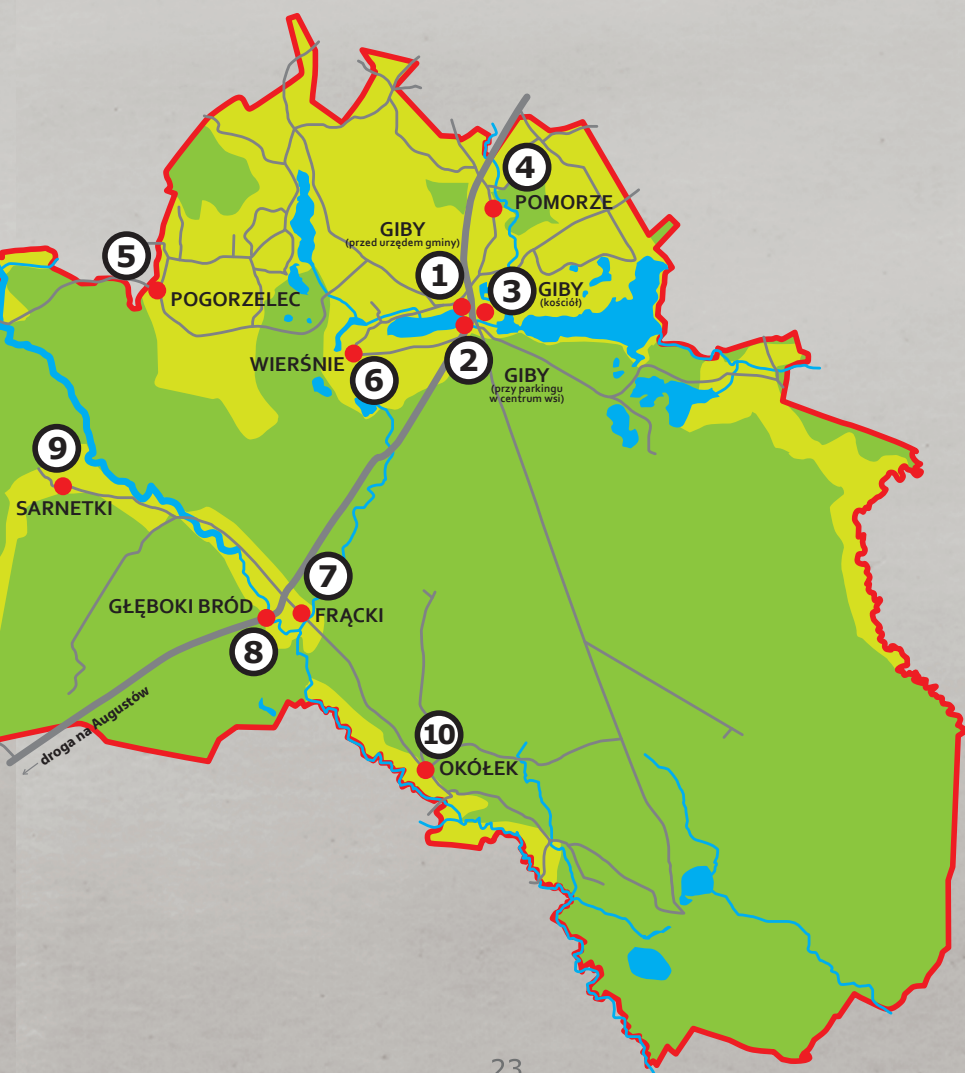
Giby. Nasza historia... Szlak historyczny

Projekt Nasza historia. Aktywizacja mieszkańców gminy Giby wokół lokalnego dziedzictwa historycznego i kulturowego, został dofinansowany ze środków programu FUNDUSZ INICJATYW OBYWATELSKICH, FIO 2018, priorytet 2 Aktywne społeczeństwo. Realizowało go Augustowsko-Suwalskie Towarzystwo Naukowe we współpracy z Muzeum Okręgowym w Suwałkach, Stowarzyszeniem Inicjatyw Społecznych Regionu Północno-Wschodniej RP i udziale Urzędu Gminy Giby. Projekt prowadzony był w okresie od sierpnia 2018 do października 2019 roku. Obejmował cykl spotkań, wykładów i szkoleń. Jego uczestnicy brali udział w gromadzeniu materiałów i informacji historycznych na temat dziedzictwa gminy Giby oraz opracowaniu i oznakowaniu szlaku historycznego oraz niniejszego przewodnika. Podsumowaniem projektu był Piknik Historyczny w Gibach.

- 1 **Giby (Historia gminy)**
54°02'24.564 N / 23°21'16.668 E
- 2 **Giby (W służbie ojczyzny)**
54°02'17.550 N / 23°21'23.832 E
- 3 **Giby (kościół pw. św. Anny)**
54°02'21.456 N / 23°21'34.428 E
- 4 **Pomorze**
54°06'08.322 N / 23°22'46.794 E
- 5 **Pogorzelec**
54°02'31.866 N / 23°15'10.458 E
- 6 **Wierśnie**
54°01'31.338 N / 23°18'33.708 E
- 7 **Fraćki**
53°58'56.330 N / 23°17'41.110 E
- 8 **Głęboki Bród**
53°38'44.128 N / 23°17'20.904 E
- 9 **Sarnetki**
54°00'17.340 N / 23°13'05.550 E
- 10 **Okółek**
53°95'00.57 N / 23°34'22.54 E



Członkowie grupy warsztatowo-studyjnej uczestniczącej w projekcie: Ewa Andruczyk, Drażek Beata, Celina Gajewska, Joanna Gałaszewska, Marian Gałaszewski, Teresa Gałaszewska, Maria Gołębiowska, Alicja Janczewska, Aneta Janczewska, Cezary Janczewski, Robert Janczewski, Anna Kondzilewska, Dorota Kostecka, Wiesława Maksimowicz, Alicja Miszkiel, Józef Miszkiel, Magdalena Moroz, Jadwiga Motuk, Tomasz Motuk, Barbara Skindzier, Mirosława Skupska, Sylwia Słabińska-Andruczyk, Violetta Stachurska, Katarzyna Sztabińska, Agnieszka Trofimiuk.



Przewodnik zrealizowano w ramach projektu Nasza historia Aktywizacja mieszkańców gminy Giby wokół lokalnego dziedzictwa historycznego i kulturowego, został dofinansowany ze środków programu FUNDUSZ INICJATYW OBYWATELSKICH, FIO 2018, priorytet 2 Aktywne społeczeństwo

ISBN 978-83--915778-5-6

